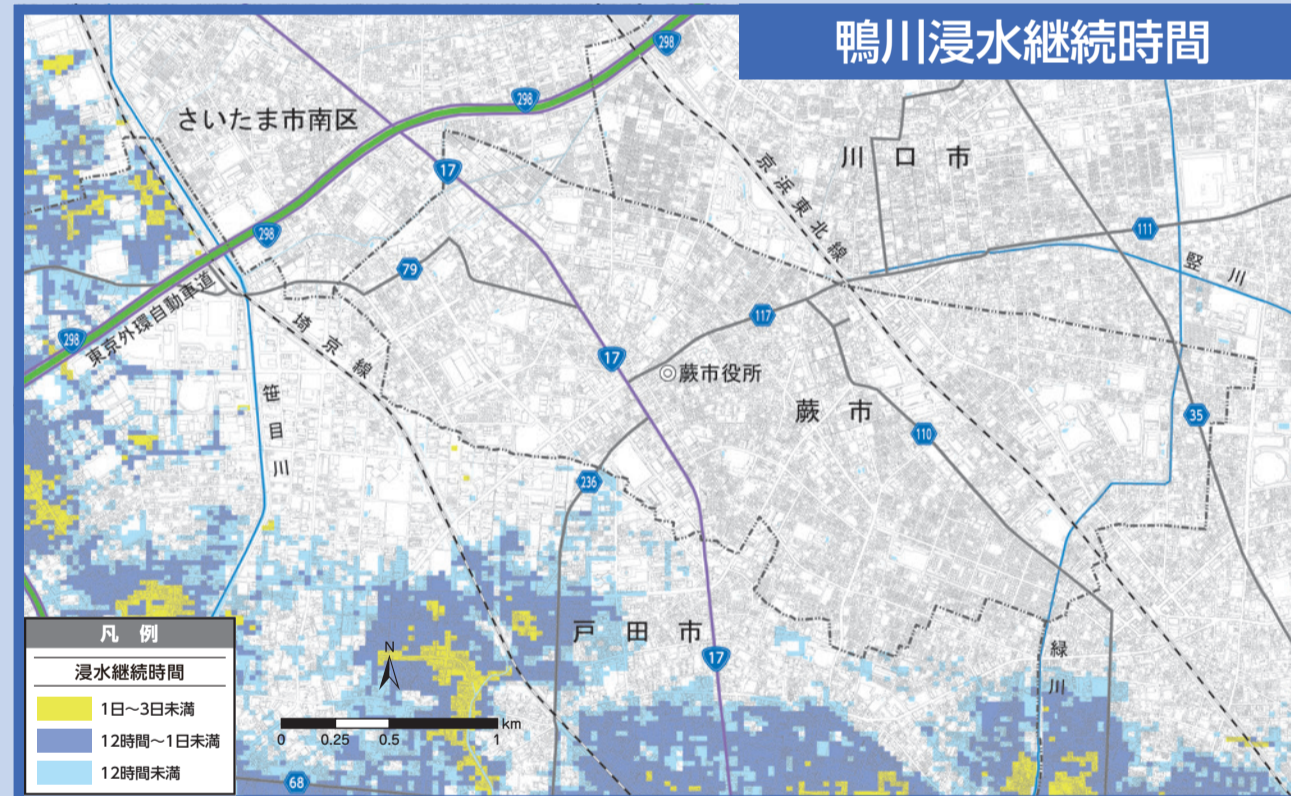
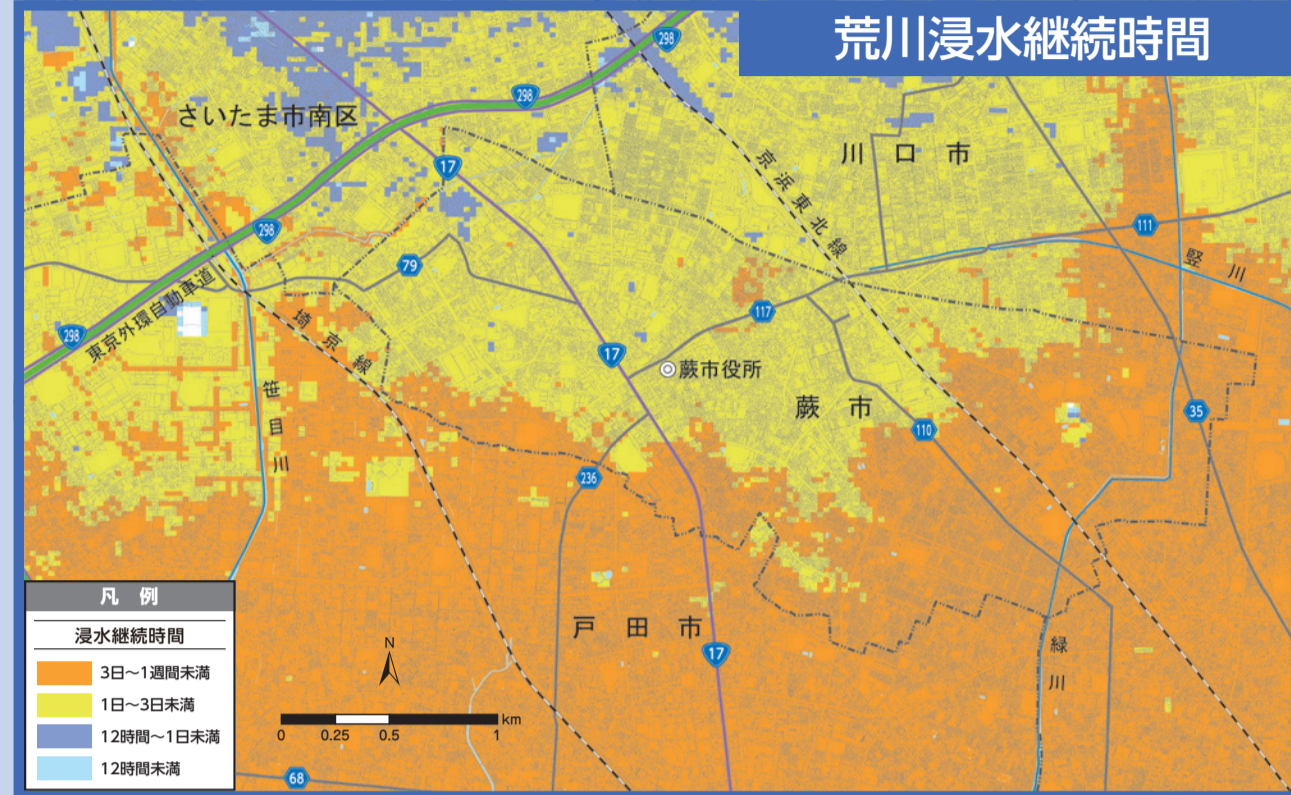


# 蕨市洪水ハザードマップ [荒川水系浸水想定区域図]

## 浸水継続時間

■蕨市に影響する主な河川(荒川・芝川・鴨川)で、洪水が発生した場合の浸水継続時間を以下の地図に示しています。また、笹目川や菖蒲川流域で洪水が発生した場合も、市内の一部地域において12時間未満の浸水が継続する可能性があります。

■洪水が発生すると、電気・ガス・水道などのライフラインが使えなくなる可能性があるほか、浸水が継続している間は、建物から出られなくなることも考えられます。水や食料などが不足しないように、普段から備蓄(ローリングストック)に取り組みましょう。

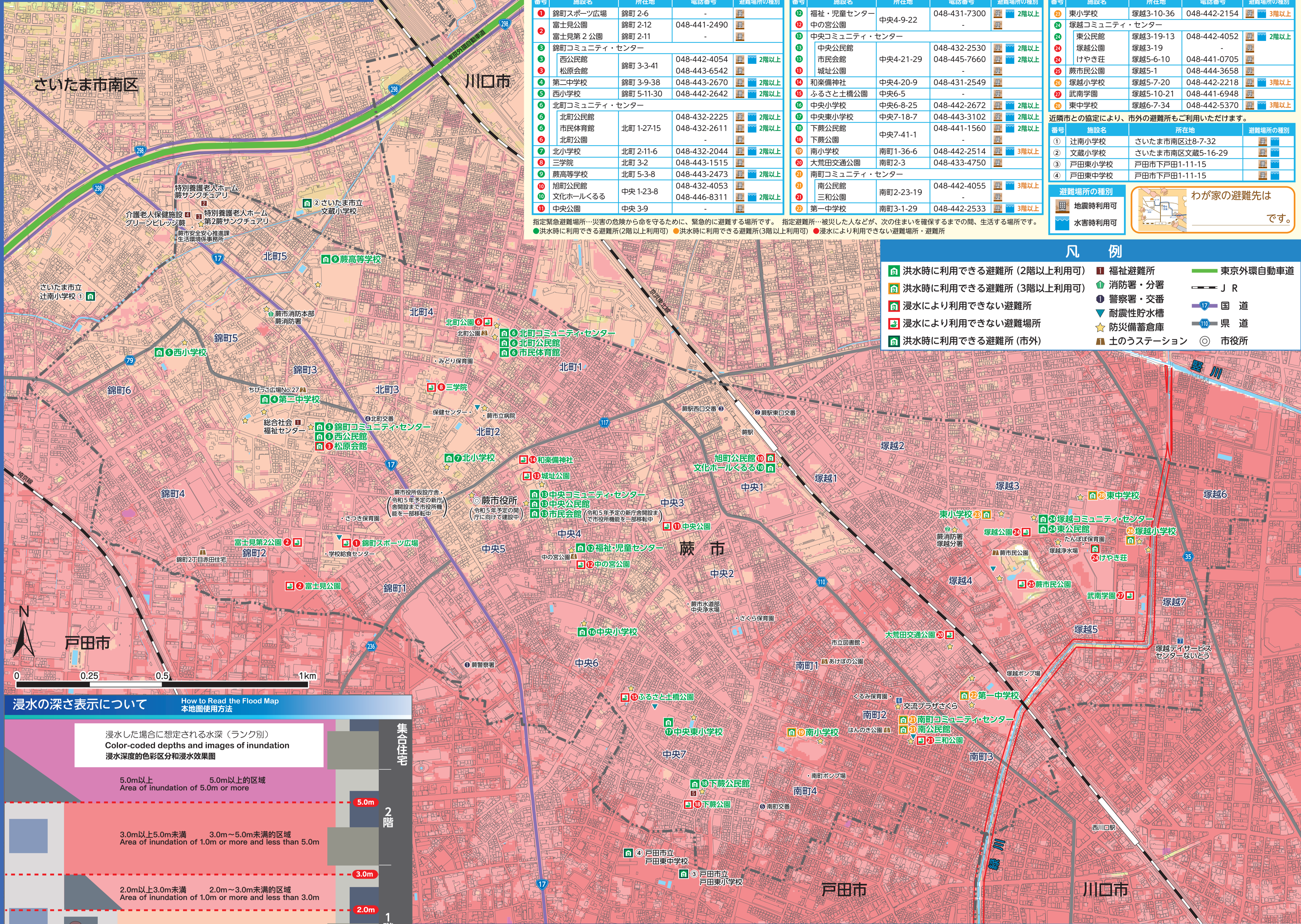


## 浸水の広がり方

■蕨市に最も早く洪水が到達することが予想される「戸田橋付近の荒川左岸で堤防が決壊した場合」の浸水状況を以下の地図に示しています。

■6時間以内に蕨市のほぼ全域が浸水してしまう想定となっているため、水害時取るべき行動を事前に整理しておき、あわてず避難することができるように備えておきましょう。

※洪水が発生する場所によって、はじめに浸水する地域が変わります。



## 指定緊急避難場所・指定避難所一覧 Evacuation sites 指定避難場所

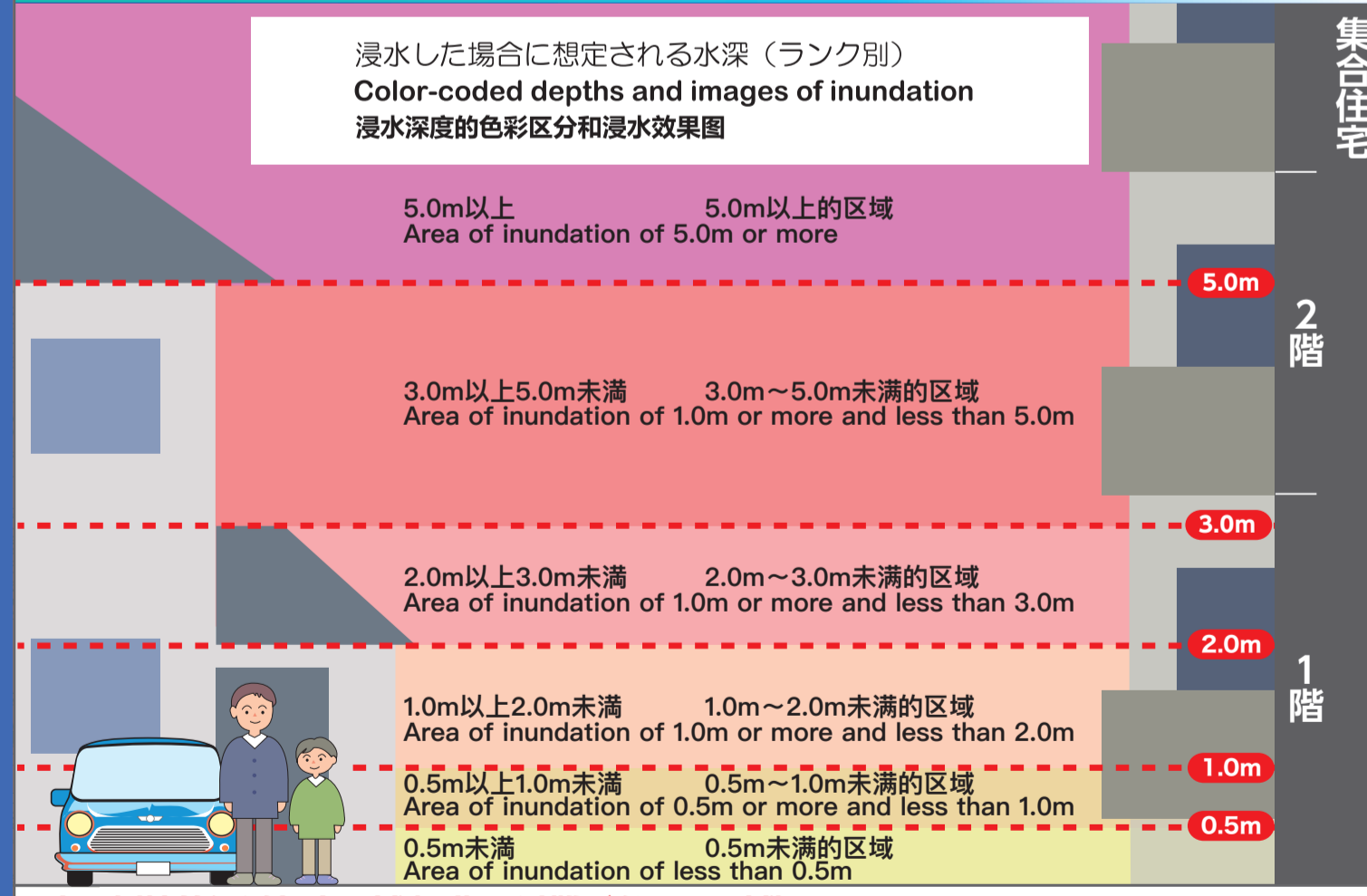
番号	施設名	所在地	電話番号	避難場所の種別
1	錦町スポーツ広場	錦町 2-6	-	2階以上
2	富士見公園	錦町 2-12	048-441-2490	2階以上
3	富士見第2公園	錦町 2-11	-	2階以上
4	錦町コミュニティ・センター			2階以上
5	西公民館	錦町 3-3-41	048-442-4054	2階以上
6	松原会館	錦町 3-9-38	048-443-6542	2階以上
7	第二中学校	錦町 3-9-38	048-443-2670	2階以上
8	西小学校	錦町 5-11-30	048-442-2642	2階以上
9	北町コミュニティ・センター			2階以上
10	北町公民館	北町 1-27-15	048-432-2225	2階以上
11	市民体育館	北町 1-27-15	048-432-2611	2階以上
12	北町公園	北町 2-11-6	048-432-2044	2階以上
13	北小学校	北町 2-11-6	048-432-2044	2階以上
14	三学院	北町 3-2	048-443-1515	2階以上
15	蕨高等学校	北町 5-3-8	048-443-2473	2階以上
16	旭町公民館	中央 1-23-8	048-432-4053	2階以上
17	文化ホールくるる	中央 1-23-8	048-446-8311	2階以上
18	中央公園	中央 3-9	-	2階以上
19	福祉・児童センター	中央 4-9-22	048-431-7300	2階以上
20	中の宮公園	中央 4-9-22	048-431-7300	2階以上
21	中央コミュニティ・センター			2階以上
22	中央公民館	中央 4-21-29	048-432-2530	2階以上
23	市民会館	中央 4-21-29	048-445-7660	2階以上
24	城址公園	中央 4-20-9	048-431-2549	2階以上
25	和家備神社	中央 4-20-9	048-431-2549	2階以上
26	ふるさと土橋公園	中央 6-5	-	2階以上
27	中央小学校	中央 6-8-25	048-442-2672	2階以上
28	中央東小学校	中央 7-18-7	048-443-3102	2階以上
29	下藤公民館	中央 7-41-1	048-441-1560	2階以上
30	南小学校	南町 1-36-6	048-442-2514	3階以上
31	中央東小学校	南町 2-3	048-433-4750	3階以上
32	南町コミュニティ・センター			3階以上
33	南公民館	南町 2-23-19	048-442-4055	3階以上
34	第一中学校	南町 3-1-29	048-442-2533	3階以上
35	東小学校	塚越 3-10-36	048-442-2154	3階以上
36	塚越コミュニティ・センター	塚越 3-19-13	-	3階以上
37	東公民館	塚越 3-19-13	048-442-4052	2階以上
38	塚越公園	塚越 3-19	-	2階以上
39	けやき荘	塚越 5-6-10	048-441-0705	-
40	蕨市民公園	塚越 5-1	048-444-3658	-
41	塚越小学校	塚越 5-7-20	048-442-2218	3階以上
42	武南学園	塚越 5-10-21	048-441-6948	3階以上
43	東中学校	塚越 6-7-34	048-442-5370	3階以上

指定緊急避難場所…災害の危険から命を守るために、緊急的に避難する場所です。指定避難所…被災した人などが、次の住まいを確保するまでの間、生活する場所です。

●洪水時に利用できる避難所(2階以上利用可) ●洪水時に利用できる避難所(3階以上利用可) ●浸水により利用できない避難場所・避難所

- ### 凡例
- 洪水時に利用できる避難所(2階以上利用可)
  - 洪水時に利用できる避難所(3階以上利用可)
  - 浸水により利用できない避難所
  - 浸水により利用できない避難場所
  - 洪水時に利用できる避難所(市外)
  - 福祉避難所
  - 消防署・分署
  - 警察署・交番
  - 耐震性貯水槽
  - 防災備蓄倉庫
  - 土のうステーション
  - 市役所
  - 東京外環自動車道
  - J R
  - 国道
  - 県道

## 浸水の深さ表示について How to Read the Flood Map 本地図使用方法



**家屋倒壊等氾濫想定区域(早期に避難が必要な区域)**  
蕨市内では、「緑川」の川沿いで河岸侵食が発生する可能性があります。河岸侵食とは、堤防や護岸が決壊して地盤が削り取られる現象です。

この「荒川水系浸水想定区域図」は、以下に示す条件により、各河川が氾濫した場合の最大浸水深を重ね合わせた浸水範囲を表示しています。  
荒川：荒川流域の3日間総雨量632mm(平成28年5月30日指定、国土交通省関東地方整備局告示第215号)  
鴨川流域：鴨川流域の24時間総雨量674mm(令和2年5月26日公表、埼玉県土木整備部河川(砂防課))  
芝川・新芝川流域：芝川流域の2日間総雨量839mm(令和2年5月26日公表、埼玉県土木整備部河川(砂防課))  
菖蒲川流域：菖蒲川流域の24時間総雨量690mm(令和2年5月26日公表、埼玉県土木整備部河川(砂防課))  
鴻沼川：鴻沼川流域の24時間総雨量674mm(令和2年5月26日公表、埼玉県土木整備部河川(砂防課))  
※発行時点(令和4年3月)で、水防法の規定に対応した図となっています。  
※この地図は、「測量法に基づく国土地理院長承認(使用)R3J3(427)」を得て作成しました。  
※改定にあたっては、国土交通省の「水害ハザードマップ作成の手引き」に則り、浸水の深さの表示に、色多様性に配慮した配色を採用しました。

## 防災関連施設一覧

番号	施設名	所在地	電話番号
1	蕨市消防本部・蕨消防署	錦町 5-1-22	048-441-0119
2	蕨消防署・塚越分署	塚越 4-1-6	048-442-2111
1	蕨警察署	錦町 1-12-21	048-444-0110
2	蕨駅西口交番	中央 1-23-1	048-441-1330
3	蕨駅西口交番	中央 1-30-2	048-432-4267
4	北町交番	北町 3-4-18	048-443-3025
5	南町交番	南町 4-20-1	048-443-6560

番号	施設名	所在地	電話番号
1	総合社会福祉センター	錦町 3-3-27	048-432-6760
2	特別養護老人ホーム蕨サングチュアリ	北町 5-12-5	048-441-9598
3	特別養護老人ホーム第2蕨サングチュアリ	北町 5-13-20	048-441-3153
4	介護老人保健施設グリーンビレッジ蕨	北町 5-13-6	048-443-5001
5	下藤公民館	中央 7-41-1	048-441-1560
6	交流プラザさくら	南町 2-21-2	048-432-7271
7	塚越デイサービスセンターないとう	塚越 7-24-14	048-434-6540

番号	施設名	所在地
1	錦町2丁目赤田住宅(南西側)	錦町 2-19-19
2	ちびっこ広場No.27(道路南側)	錦町 3-4
3	北町公園(南西側)	北町 1-27
4	中の宮公園(北西側)	中央 4-9
5	あけぼの公園(南西側)	南町 1-15
6	はんのき公園(南側)	南町 2-24
7	蕨市民公園(西側)	塚越 5-1

※雨の降り方や土地の状態によっては、実際の浸水深や浸水に至るまでの時間が想定と異なる場合がありますので、市役所や関係機関から発表される防災関連情報に十分ご注意ください。